

Senatsverwaltung für Bildung,  
Jugend und Wissenschaft  
- I C 1 -

Berlin, den 06.05.2016  
Tel.: 90227 (9227) - 6134  
Fax: 90227 (9227) - 5027  
E-Mail: elke.genschow@senbjw.berlin.de

An den

Vorsitzenden des Hauptausschusses

über

den Präsidenten des Abgeordnetenhauses von Berlin

über Senatskanzlei – G Sen –

## **Bericht zur mittelfristigen Lehrkräftebedarfsplanung**

- jährliche Fortschreibung entsprechend Rote Nr. 0661 C -

90. Sitzung des Hauptausschusses vom 6.11.2015

- Rote Nr. 0661 H -

Ansatz des abgelaufenen Haushaltsjahres:		€
Ansatz des laufenden Haushaltsjahres:		€
Ansatz des kommenden Haushaltsjahres	entfällt	€
Ist des abgelaufenen Haushaltsjahres:		€
Verfügungsbeschränkungen:		€
Aktuelles Ist		€

### **Gesamtkosten:**

Der Hauptausschuss hat in seiner oben bezeichneten Sitzung Folgendes beschlossen:

„Der Hauptausschuss erwartet den nächsten Bericht zur mittelfristigen Lehrerbedarfsplanung im Mai 2016“

Es wird gebeten, mit den nachfolgenden Berichten zu den Themen im Detail (Anlagen 1-4), den Beschluss als erledigt anzusehen.

Als **Anlage 1** ist der Bericht „Mittelfristige Lehrkräftebedarfsplanung“ nach dem Muster der bisherigen Berichterstattung zur mittelfristigen Lehrerbedarfsplanung gefertigt worden.

In **Anlage 2** ist der Bericht „Entwicklung der Schülerzahlen, Modellrechnung Stand Februar 2016“ enthalten.

In **Anlage 3** befindet sich die Aufstellung zum Erzieherpersonal für öffentliche allgemein bildende Schulen.

**Anlage 4** enthält die „Zulassungszahlen in Studiengängen mit dem Abschluss Master of Education“.

In Vertretung  
Mark Rackles  
Senatsverwaltung für Bildung,  
Jugend und Wissenschaft

## Lehrkräftestellenbedarf bis zum Jahr 2023

Die Berliner Lehrkräftepersonalplanung beschäftigt sich als Modellrechnung mit dem zukünftig zu erwartenden **Bedarf** (I.) und **Bestand** (II.) an Lehrkräften auf Grundlage der Zumessungsrichtlinien und der Schülerzahlentwicklung. Im Ergebnis ist der zu erwartende **Einstellungsbedarf** (III.) für die öffentlichen Schulen im Land dargestellt gemäß Planungsstand März 2016.

Die Lehrkräftepersonalplanung hat Auswirkungen auf die Unterrichtsversorgung mit Lehrkräften in den verschiedenen Schularten, den 12 Regionen und an den über 700 einzelnen Schulen in Berlin. Die Zusammensetzung des zukünftigen **Bedarfs nach Fächern** (IV.) ist ein weiterer Teil der Lehrkräftepersonalplanung.

### I. Schülerzahlen und Entwicklung des Bedarfs der Lehrkräfte

Die künftige Entwicklung des Lehrkräftebedarfs wird bestimmt durch die Entwicklung der Schülerzahlen und die zukünftigen pädagogischen Rahmenbedingungen der Berliner Schule.

Abweichend vom bisherigen Muster Rote Nr. 0661 C wird in diesem Bericht die Entwicklung der Schülerzahlen der öffentlichen allgemein bildenden Schulen in Anlage 2 in einem eigenen Bericht behandelt.

#### 1. Annahme der Modellrechnung zur Lehrkräftepersonalplanung

Grundlage der Berechnungen ist die Modellrechnung zur Entwicklung der Schülerzahlen 2015/16 bis 2023/24 der SenBildJugWiss vom März 2016.

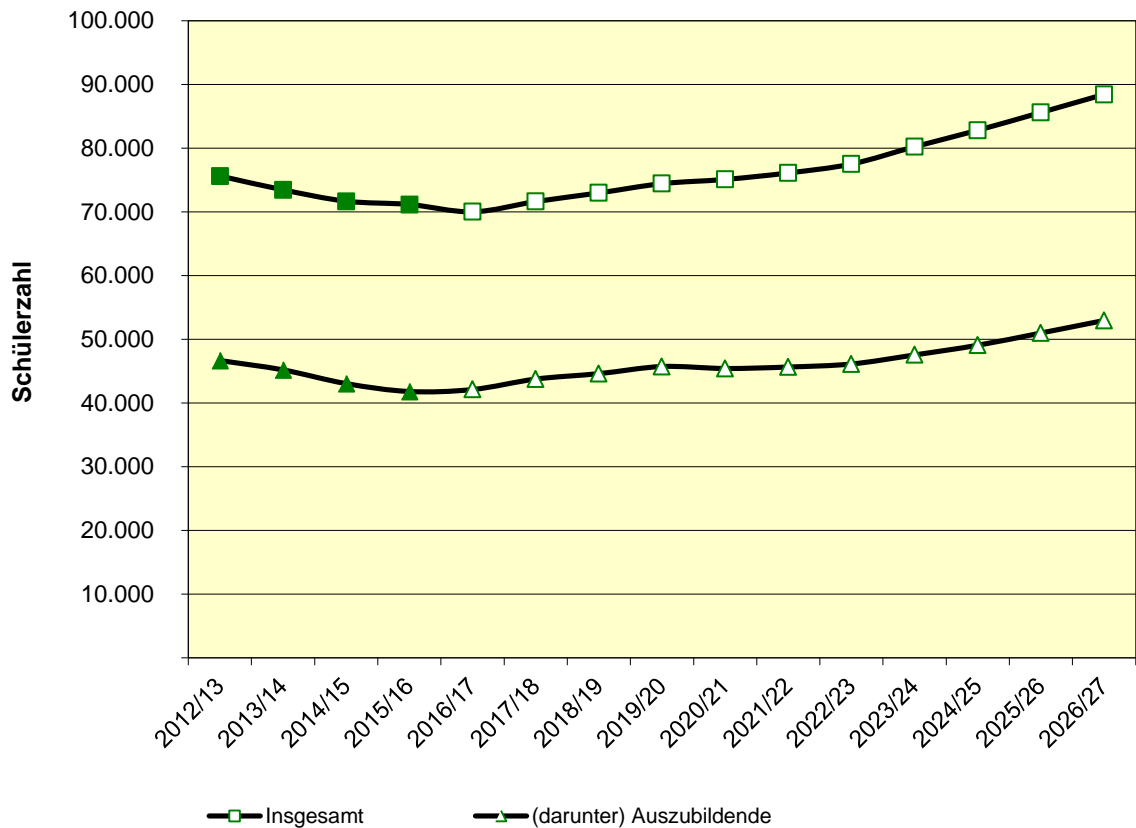
Die Veränderung hinsichtlich des Lehrkräftebedarfs durch die schrittweise geplante Einführung der Inklusion in der Berliner Schule ist gemäß der Haushaltsplanaufstellung 2016/17 berücksichtigt.

Auf der unten dargestellten Entwicklung der Schülerzahlen setzen die Berechnungen zur künftigen Entwicklung der Schulabgängerzahlen der allgemeinbildenden Schulen auf, die zusammen mit den Annahmen zu Zu-/Fortzügen und anderen Einflussfaktoren den Übergang in die berufliche Schule fassen.

Zusammen mit den empirisch ermittelten Eintritts- und Übergangsquoten bilden die ermittelten Abgängerzahlen die Grundlage für die Modellrechnungen zur Entwicklung der Schülerzahlen in den beruflichen Schulen (Grafik 1, Tabelle 1). Auch hier sind jeweilige strukturelle Veränderungen berücksichtigt.

## Anlage 1: Bericht „Mittelfristige Lehrkräftebedarfsplanung“

Grafik 1: Modellrechnung zur Entwicklung der Schülerzahlen an den öffentlichen beruflichen Schulen



Für die Lehrkräfte wird ein Bedarf - Bestand - Bilanz - Modell für öffentliche allgemein bildende Schulen jährlich berechnet. Der Personalbedarf für die Lehrkräfte lag im Schuljahr 2015/16 (Stichtag 1.11.2015) bei 28.069 Vollzeitanteilen (VZE).

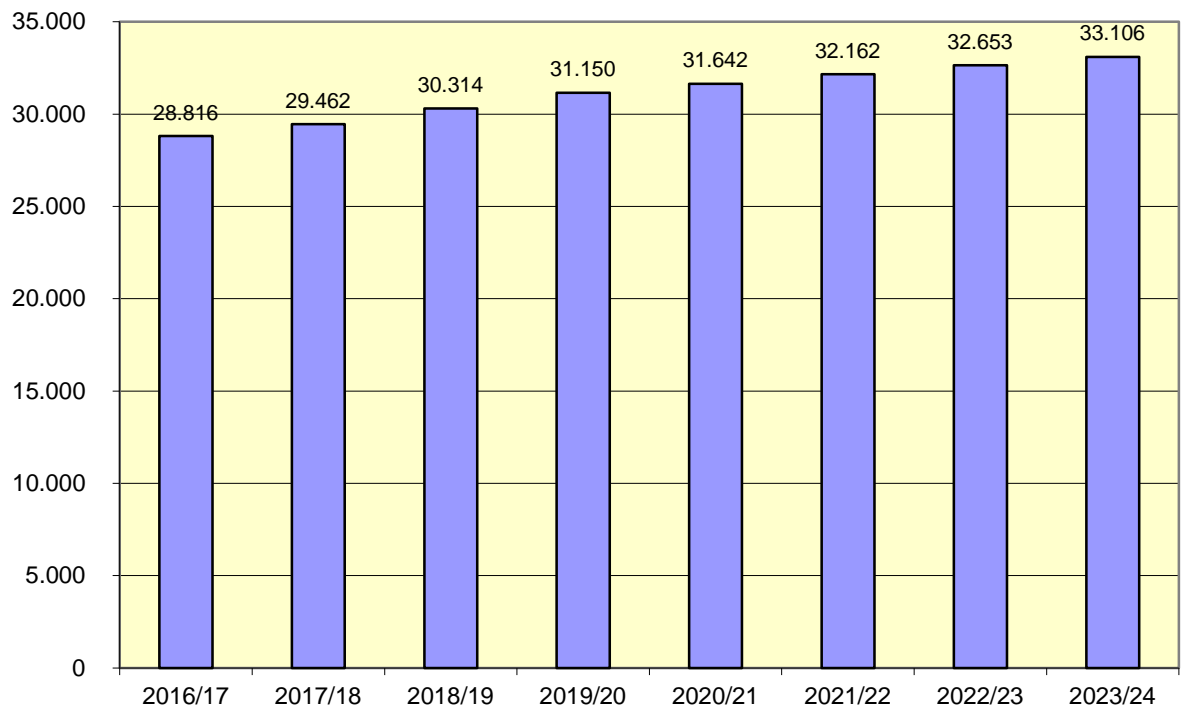
Neben den Schülerzahlen haben die Zumessungsrichtlinien in der jeweils geltenden Fassung Einfluss auf den Unterrichtsbedarf. In den nächsten Jahren wird ein steigender Bedarf für die Lehrkräfte prognostiziert (Grafik 2, Tabelle 2).

Im Schuljahr 2016/17 steigt der Bedarf an Lehrkräften im Vergleich zum Vorjahr um 747 VZE.

## Anlage 1: Bericht „Mittelfristige Lehrkräftebedarfsplanung“

---

Grafik 2: Zeitreihe Lehrkräftebedarf in Vollzeitinheiten (VZE)



Der Lehrkräftebedarf der Berliner Schule im Schuljahr 2015/16 lag bei ca. 28.100 VZE. Darin enthalten sind:

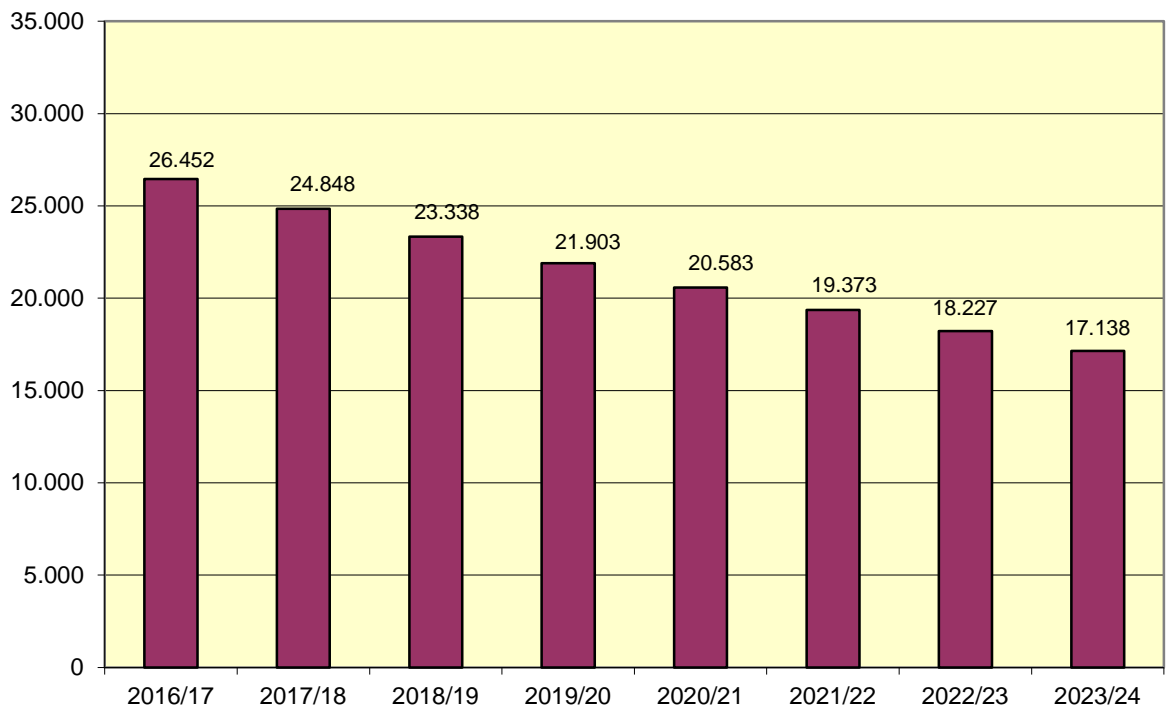
1. Stundentafel inkl. Teilungsstunden/Förderunterricht
2. Strukturelle Unterstützung
3. Profile der Schulen
4. Anrechnungs- und Ermäßigungsstunden der Lehrkräfte
5. Ersatz nicht verfügbarer Lehrkräfte (wird konstant fortgeschrieben)

## II. Entwicklung des Bestands der Lehrkräfte

Im Schuljahr 2015/16 standen den öffentlichen Schulen – einschließlich des Unterrichtsbeitrags der Referendare/Lehreranwärter - Lehrkräfte im Umfang von insgesamt 27.913 Vollzeiteinheiten zur Verfügung. In diesem Zusammenhang ist darauf hinzuweisen, dass die Berliner Schulen zusätzlich zur Abdeckung ihres Bedarfs („100%“-Versorgung) einen flexiblen Anteil von 3% als Personalkosten-Budget erhalten.

Wie sich dieser Lehrkräftebestand ohne Berücksichtigung von Neueinstellungen in den kommenden Jahren verringern wird, ist der folgenden Übersicht zu entnehmen (Grafik 3, Tabelle 3):

Grafik 3: Zeitreihe Lehrkräftebestand in Vollzeiteinheiten (VZE)



Insgesamt wird sich der Lehrkräftebestand 2015/16 danach allein in den kommenden fünf Jahren (bis 2020/21) um ca. 7.300 Vollzeiteinheiten verringern, d.h. um 26 %.

### 2. Annahme der Modellrechnung zur Lehrkräftepersonalplanung

Es wird unterstellt, dass das in der Vergangenheit beobachtete durchschnittliche Abgangsverhalten der Lehrkräfte, differenziert nach Alter, Geschlecht, Teilzeitverhalten und Schulart in den kommenden Jahren konstant bleibt.

### III. Entwicklung des Einstellungsbedarfs

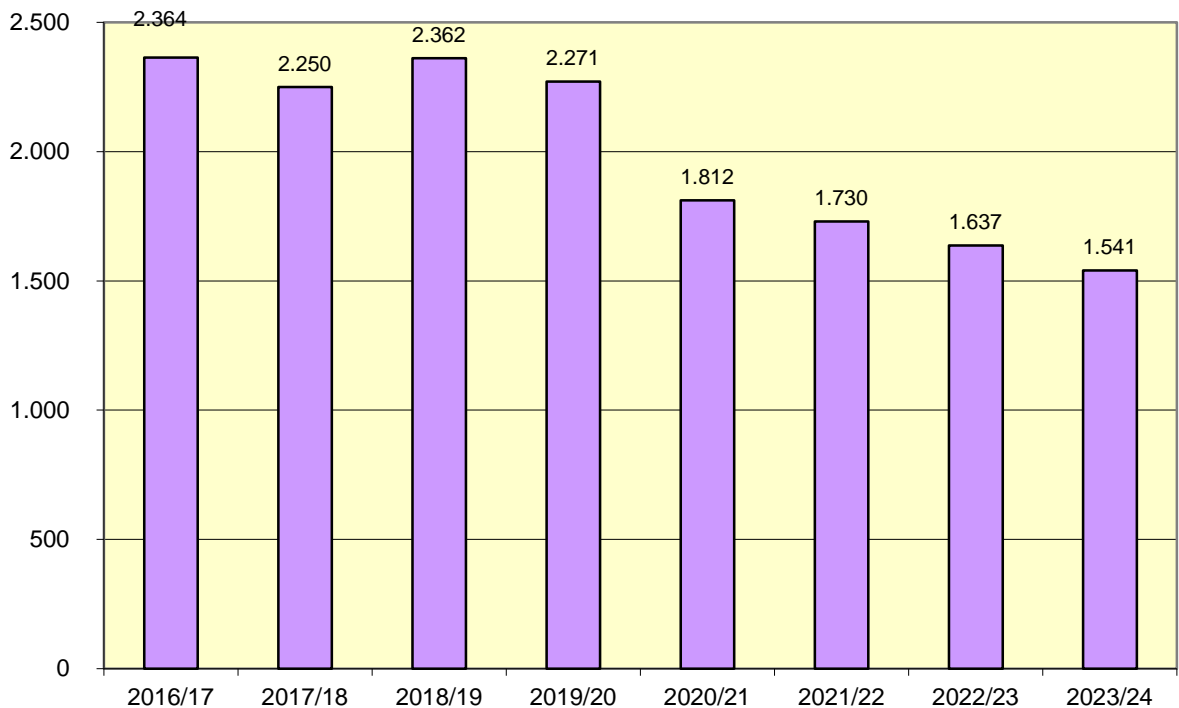
Die Modellrechnung „Bedarf minus Bestand“ (Tabelle 4) ergibt den Einstellungsbedarf für die nächsten Schuljahre. Es ist zu beachten, dass es sich um Planzahlen handelt, die dann jeweils erst durch den Haushalt eine Konkretisierung erfahren. Kumulativ erwartet die Senatsverwaltung für Bildung, Jugend und Wissenschaft bis zum Schuljahr 2023/24 15.967 VZE Einstellungen.

Die sich öffnende Schere zwischen den beiden Verläufen wird durch Neueinstellungen von Lehrkräften geschlossen. So kann der mit der Zumessung bestimmte Bedarf gedeckt werden.

#### 3. Annahme der Modellrechnung zur Lehrkräftepersonalplanung

Es wird unterstellt, dass es in den nächsten 5 Jahren zu keiner Veränderung der Pflichtstundenzahl in den verschiedenen Schularten kommt und der Unterrichtsbeitrag der Referendare konstant bleibt.

Grafik 4: Zeitreihe Einstellungen in Vollzeiteinheiten (VZE)



## **IV. Bedarf nach Fächern**

Die Senatsverwaltung für Bildung, Jugend und Wissenschaft informiert seit 2004 regelmäßig zum Fachunterricht in den Berliner Schulen und dokumentiert die Situation in den verschiedenen Regionen, Schularten und Schulen mit einer jährlichen Veröffentlichung und zahlreichen ergänzenden Detailauswertungen.

Modellrechnungen zum langfristigen fachspezifischen Einstellungsbedarf wurden erstmals 2008 vorgelegt. Sie ermöglichen u.a. die geforderte Qualifizierung der Personalentwicklung im Lehrkräftebereich und damit die fachliche Steuerung der notwendigen Einstellungen.

Als Steuerungsinstrument für langfristige Planungen sind Modellrechnungen des Fachlehrkräftebedarfs im tertiären Bildungssektor für die Planung und Steuerung der Lehrerausbildung (Zugang zu Hochschulen und Studienseminaren) und Weiterbildung zusätzlich von Bedeutung.

Auf diese Weise können die Akteure im Schul- und Hochschulbereich in die Lage versetzt werden, die Organisation der Lehrerausbildung stärker an dem zu erwartenden Bedarf zu orientieren.

Die hiermit vorgelegte Modellrechnung des Einstellungsbedarfs nach Laufbahnen und Fächern basiert auf den Daten des Schuljahres 2015/2016 und schreibt diese Zahlen bis 2023 (Zeitraum 8 Jahre) fort.

Die wichtigsten modellhaften Annahmen und Bedingungen im Rahmen dieser Vorlage sind:

- Basis der Modellrechnung sind ausschließlich die öffentlichen allgemein bildenden Berliner Schulen mit ihrem Fachbedarf; derzeit werden knapp 85 % aller Neueinstellungen für diesen Bereich benötigt.
- Der fachspezifische Bedarf und Bestand entwickelt sich 1:1 wie der Gesamtbedarf und der Gesamtbestand der Berliner Schule in den einzelnen Schularten.
- Der mögliche Unterricht einer Lehrkraft mit zwei Ausbildungsfächern ist rechnerisch auf 50% der Wochenstunden pro Fach reduziert.
- Die Stundentafeln der einzelnen Klassenstufen und Schularten, die das quantitative Verhältnis der Fächer zueinander abbilden, bleiben unverändert.
- Der fachspezifische Bedarf wird generell beginnend ab Jahrgangsstufe 1 betrachtet.
- Notwendige Neueinstellungen in den Jahren 2016 - 2023 werden nicht betrachtet und damit auch nicht auf die einzelnen Fächer angerechnet.

Die oben angegebenen prozentualen Werte erlauben erste Aussagen und Handlungsempfehlungen zur fachgerechten Gewichtung personalpolitischer Korrekturmaßnahmen.

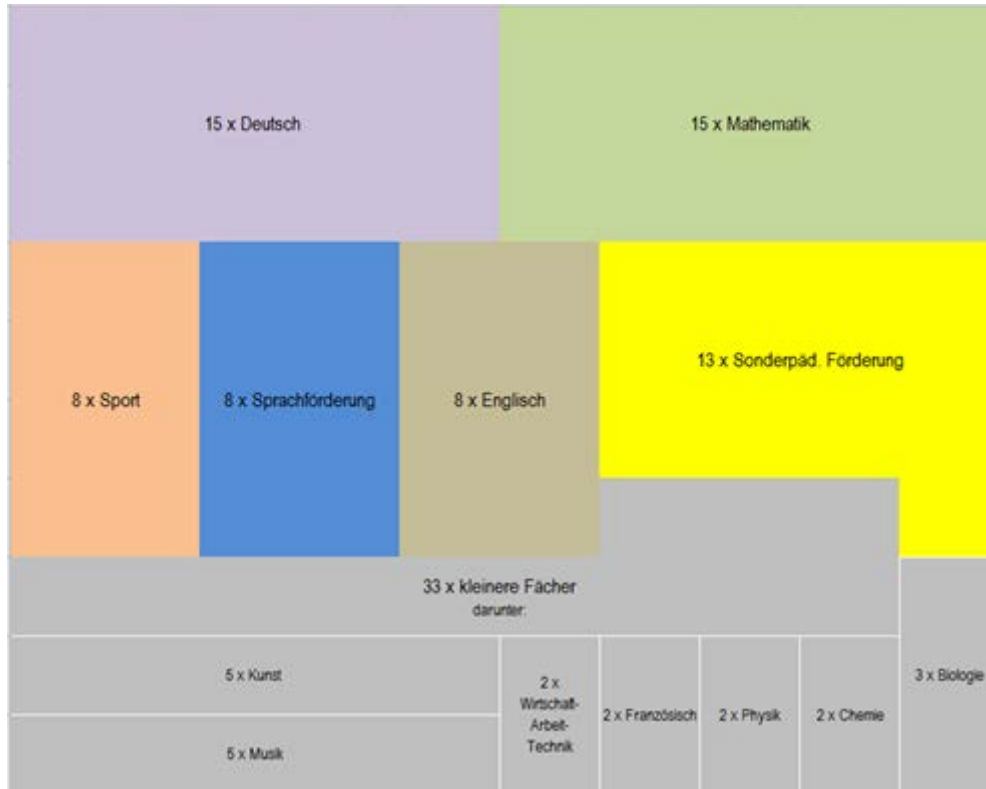


## Anlage 1: Bericht „Mittelfristige Lehrkräftebedarfsplanung“

---

Die Realisierung dieser Korrekturen aus dem Bedarf der Schulen zum Fachunterricht erfolgt vordringlich im Rahmen des berechneten Einstellungskorridors bis ins Jahr 2023.

Grafik 5: Künftiger Einstellungsbedarf nach Fächern



Die Darstellung zeigt für ausgewählte Fächer den Bedarf bei einer fiktiven Gesamtzahl der Einstellungen von 100. Dabei sind die 6 größten Fächer mit 67 Einstellungen besonders stark vertreten.

Die in der obigen Grafik abgebildeten Werte zeigen den Anteil eines Faches bei einer gegebenen Zahl von Einstellungen.

### Tabellen:

1. Modellrechnung Schüler und Schülerinnen Berufsbildende Schulen
2. Lehrkräftebedarf
3. Lehrkräftebestand
4. Lehrkräfte Einstellungen



## Tabelle 1: Öffentliche berufliche Schulen

Modellrechnung zur Entwicklung der Schülerzahlen

Schuljahr	Auszubildende		Lehrgänge			Berufsfachschulen		Fachoberschulen/ Berufsoberschulen		Berufliches Gymnasium	Fach- schulen	Schüler insgesamt
	1. Schuljahr	insgesamt	im 11. Schul-	BQL	BQL/FL	Einjährig <sup>1,2</sup>	Mehrjährig	BG 2, BG 5	BG 1, BG 3 und BOS			
--- I S T ---												
2012/13	16.978	46.671	1.221	2.083	510	2.291	8.900	<b>2.431</b>	<b>2.375</b>	3.226	5.936	75.644
2013/14	16.511	45.200	966	1.849	730	2.244	8.208	2.333	2.304	3.679	5.952	73.465
2014/15	15.461	43.047	951	1.823	736	2.217	7.791	2.554	2.046	4.333	6.185	71.683
2015/16	15.582	41.809	809	2.721	680	1.912	7.144	2.823	1.883	5.295	6.097	71.173
--- MODELLRECHNUNG ---												
2016/17	16.320	42.120	850	2.480	590	<b>1.820</b>	6.750	2.970	1.810	4.530	6.100	70.020
2017/18	17.150	43.760	850	2.370	550	1.730	6.400	2.860	1.810	5.200	6.100	71.630
2018/19	16.720	44.610	850	2.450	550	1.810	6.360	2.930	1.790	5.530	6.100	72.980
2019/20	17.560	45.730	850	2.520	570	1.860	6.470	3.060	1.720	5.560	6.100	74.440
2020/21	16.760	45.420	850	2.660	600	1.960	6.750	3.160	1.830	5.770	6.100	75.100
2021/22	17.110	45.650	850	2.760	630	2.010	7.000	3.270	1.890	5.960	6.100	76.120
2022/23	17.790	46.130	850	2.890	650	2.100	7.280	3.380	1.950	6.190	6.100	77.520
2023/24	18.440	47.550	850	3.090	700	2.240	7.650	3.550	2.020	6.490	6.100	80.240
2024/25	18.880	49.070	850	3.200	730	2.310	7.980	3.710	2.100	6.770	6.100	82.820
2025/26	19.880	50.990	850	3.270	750	2.370	8.260	3.820	2.210	7.000	6.100	85.620
2026/27	20.610	52.960	850	3.390	770	2.400	8.610	3.950	2.290	7.130	6.100	88.450

<sup>1</sup> Festsetzung der Ausbildungsplätze auf 2400 bei der einjährigen Berufsfachschule, je nach Entwicklung des Ausbildungsstellenmarktes ist ein Rückgang bei der einjährigen Berufsfachschule geplant.

## Tabelle 2: Fortschreibung der Lehrpersonalplanung - Modellrechnung zur Entwicklung des Lehrkräftebedarfs (in VZE)

(inkl. Anrechnungs- und Ermäßigungsstunden und nicht verfügbaren Lehrkräften\*, exkl. 3% Budgetierung)

nicht verfügbare Lehrkräfte auf die Schularten aufgeteilt (Stand 01.11.2015 konstant fortgeschrieben)

Schulart	IST 2015/16	-----Modellrechnung-----							
		2016/17	2017/18	2018/19	2019/20	2020/21	2021/22	2022/23	2023/24
Grundstufe (inkl. ISS)	10.830	11.285	11.687	12.134	12.385	12.507	12.628	12.720	12.814
Gymnasium	5.230	5.331	5.273	5.343	5.458	5.577	5.693	5.797	5.900
Integrierte Sekundarschule (ISS)	6.459	6.710	6.976	7.259	7.658	7.859	8.071	8.280	8.391
Sonderschulen**	1.550	1.524	1.510	1.515	1.537	1.567	1.602	1.637	1.682
<b>Allgemeinbild. Schulen</b>	<b>24.068</b>	<b>24.849</b>	<b>25.446</b>	<b>26.251</b>	<b>27.039</b>	<b>27.510</b>	<b>27.994</b>	<b>28.434</b>	<b>28.787</b>
<b>Berufsbildende Schulen</b>	<b>3.692</b>	<b>3.649</b>	<b>3.700</b>	<b>3.747</b>	<b>3.796</b>	<b>3.818</b>	<b>3.854</b>	<b>3.904</b>	<b>4.004</b>
<b>Zweiter Bildungsweg</b>	<b>309</b>	<b>317</b>	<b>317</b>	<b>316</b>	<b>315</b>	<b>315</b>	<b>315</b>	<b>315</b>	<b>315</b>
<b>Bedarf insgesamt</b>	<b>28.069</b>	<b>28.816</b>	<b>29.462</b>	<b>30.314</b>	<b>31.150</b>	<b>31.642</b>	<b>32.162</b>	<b>32.653</b>	<b>33.106</b>
<b>Veränderungen zum Vorjahr</b>		<b>747</b>	<b>646</b>	<b>852</b>	<b>836</b>	<b>492</b>	<b>520</b>	<b>491</b>	<b>452</b>

\* Dauererkrankte inkl. nicht verfügbare Anteile von Lehrkräften im Hamburger Modell sowie Mutterschutz, Schwangerschaft...

\*\* Schulen mit Sonderpädagogischem Förderschwerpunkt, reduzierter Bedarf auf Grundschulen übertragen

**Tabelle 3: Fortschreibung der Lehrpersonalplanung - Modellrechnung zur Entwicklung des Lehrkräftebestandes (in VZE)**

(inkl. Unterrichtsbeitrag der Referendare/Lehramtsanwärter, exkl. Neueinstellungen ab Modellrechnung)

nicht verfügbare Lehrkräfte auf die Schularten aufgeteilt (Stand 01.11.2015 konstant fortgeschrieben)

Schulart	IST	-----Modellrechnung -----							
	2015/16	2016/17	2017/18	2018/19	2019/20	2020/21	2021/22	2022/23	2023/24
Grundstufe (inkl. ISS)	10.638	10.097	9.487	8.907	8.357	7.857	7.387	6.947	6.527
Gymnasium	5.235	4.947	4.657	4.377	4.117	3.867	3.647	3.437	3.237
Integrierte Sekundarschule (ISS)	6.482	6.151	5.781	5.431	5.101	4.801	4.521	4.261	4.001
Sonderschulen*	1.530	1.451	1.361	1.281	1.201	1.131	1.061	1.001	941
<b>Allgemeinbild. Schulen</b>	<b>23.885</b>	<b>22.645</b>	<b>21.285</b>	<b>19.995</b>	<b>18.775</b>	<b>17.655</b>	<b>16.615</b>	<b>15.645</b>	<b>14.705</b>
<b>Berufsbildende Schulen</b>	3.712	3.510	3.290	3.090	2.890	2.710	2.550	2.390	2.250
<b>Zweiter Bildungsweg</b>	317	297	273	253	238	218	208	192	183
<b>Bestand insgesamt</b>	<b>27.913</b>	<b>26.452</b>	<b>24.848</b>	<b>23.338</b>	<b>21.903</b>	<b>20.583</b>	<b>19.373</b>	<b>18.227</b>	<b>17.138</b>
<b>Veränderungen zum Vorjahr</b>		<b>-1.461</b>	<b>-1.604</b>	<b>-1.510</b>	<b>-1.435</b>	<b>-1.320</b>	<b>-1.210</b>	<b>-1.146</b>	<b>-1.089</b>

\* Schulen mit Sonderpädagogischem Förderschwerpunkt

#### Tabelle 4: Fortschreibung der Lehrpersonalplanung - Modellrechnung Einstellungen (Bedarf minus Bestand an Lehrkräften) in VZE

(inkl. Anrechnungs- und Ermäßigungsstunden, aber ohne 3 % Budgetierung für kurzfristig erkrankte Lehrkräfte)

nicht verfügbare Lehrkräfte auf die Schularten aufgeteilt (Stand 01.11.2014 konstant fortgeschrieben)

Schulart	-----Modellrechnung-----							
	2016/17	2017/18	2018/19	2019/20	2020/21	2021/22	2022/23	2023/24
Grundstufe (inkl. ISS)	1.189	1.011	1.028	801	622	592	532	514
Gymnasium	385	232	350	376	368	337	314	303
Integrierte Sekundarschule	559	637	633	729	501	492	469	371
Sonderschulen**	73	76	85	102	100	104	95	105
<b>Allgemeinbild. Schulen</b>	<b>2.205</b>	<b>1.956</b>	<b>2.095</b>	<b>2.007</b>	<b>1.591</b>	<b>1.524</b>	<b>1.410</b>	<b>1.293</b>
<b>Berufsbildende Schulen</b>	139	271	247	249	202	196	211	239
<b>Zweiter Bildungsweg</b>	20	23	19	14	20	10	16	9
<b>Insgesamt</b>	<b>2.364</b>	<b>2.250</b>	<b>2.362</b>	<b>2.271</b>	<b>1.812</b>	<b>1.730</b>	<b>1.637</b>	<b>1.541</b>

\*\* Schulen mit Sonderpädagogischem Förderschwerpunkt

Die Anmerkungen der Tabellen 2 und 3 sind zu beachten.

<b>Einstellungen im Schuljahr</b>	<b>2.364</b>	<b>2.250</b>	<b>2.362</b>	<b>2.271</b>	<b>1.812</b>	<b>1.730</b>	<b>1.637</b>	<b>1.541</b>
-----------------------------------	--------------	--------------	--------------	--------------	--------------	--------------	--------------	--------------

# Entwicklung der Schülerzahlen

Modellrechnung Stand Februar 2016



## Methode

Die Senatsverwaltung für Bildung, Jugend und Wissenschaft aktualisiert und veröffentlicht regelmäßig Modellrechnungen zur künftigen Entwicklung der Schülerzahlen in den öffentlichen allgemein bildenden Schulen Berlins, die als Grundlage für die mittelfristigen Planungen von Bedeutung sind.

Basis für die Berechnungen bilden:

- die Ist-Schülerzahlen des Schuljahres 2015/16 vom 1.11.2015,
- die von der Senatsverwaltung für Stadtentwicklung erstellte und als Orientierungsrahmen für Planungen in der Stadt verbindliche Bevölkerungsprognose für Berlin 2015-2030 sowie

- die aus vergangenen Schuljahren empirisch ermittelten schulart- und bezirksspezifischen Struktur- und Übergangsquoten.

Die Bevölkerungsprognose 2015-2030 wurde in drei Varianten vorgelegt. Die Senatsverwaltung für Stadtentwicklung: „Die mittlere Variante bildet die künftige Entwicklung mit der höchsten Wahrscheinlichkeit ab.“

Die Modellrechnung stellt eine „Status-Quo-Prognose“ dar. Dies bedeutet, dass das aktuelle Wahl- und Übergangsverhalten der Schülerinnen und Schüler festgeschrieben wird und die im Basisjahr erkennbaren Trendänderungen in die Modellrechnung eingehen.

## Ergebnisse: Wie viele Schüler erwarten wir?

Die Ergebnisse der Modellrechnung zur Entwicklung der Schülerzahlen für die Prognosejahre 2016/17 bis 2024/25 sind in Tabellenform (Anhang 1 bis 7) und grafisch (siehe Text) dargestellt.

Folgende Tabellen befinden sich im Anhang:

- 1 Berlinübersicht: künftige Entwicklung der Schülerzahlen nach Jahrgangsstufen
- 2 die 1. Jahrgangsstufe nach Bezirken
- 3 Grundschulen und Grundstufen an ISS nach Bezirken
- 4 Sekundarstufe I an Integrierten Sekundarschulen (ISS) und Gymnasien nach Bezirken
- 5 Sekundarstufe II an Integrierten Sekundarschulen & Gymnasien nach Bezirken
- 6 Grundstufe, Mittelstufe (Klassenstufe 7-10) & Oberstufe (Sek II) nach Bezirken
- 7 Schülerzahl nach Bezirken (a: absolute Zahlen, b: Prozent)

## Referat I C

Bildungsstatistik  
und  
Prognose

### In dieser Ausgabe:

Wie viele Schüler erwarten wir ? 1-2

Wie sicher sind die Ergebnisse und können wir damit planen? 3

Wie wird der Schuleinstieg in der Modellrechnung berücksichtigt? 4

Wie wird in der Modellrechnung die Zuwanderung berücksichtigt? 5

Tabellen 6-14



## Organisation

Senatsverwaltung für Bildung,  
Jugend und Wissenschaft

Referat I C -  
Bildungsstatistik und Prognose

Bernhard-Weiß-Straße 6,  
10178 Berlin -Mitte -

So finden Sie uns im Internet:

[http://www.berlin.de/sen/bildung/  
bildungsstatistik/](http://www.berlin.de/sen/bildung/bildungsstatistik/)

So erreichen Sie uns per Email:

[statistik@senbjw.berlin.de](mailto:statistik@senbjw.berlin.de)

## Ergebnisse: Wie viele Schüler erwarten wir?

Die Gesamtschülerzahl wird in Berlin von aktuell 301.927 im Schuljahr 2015/16 auf 308.670 im Schuljahr 2016/17 zunehmen und damit um 6.743 Schülerinnen und Schüler (2%) steigen. Im Schuljahr 2024/25 werden 376.960 Schülerinnen und Schüler erwartet. Damit erhöht sich die Anzahl an Schülerinnen und Schülern um rund 75.000 innerhalb von 9 Jahren (Tabelle 1). Dies entspricht berlinweit einem Zuwachs von 25% (Tabelle 7b).

Die steigenden Schülerzahlen zeigen sich deutlich in den Jahrgangsstufen 1-6 und in der Sekundarstufe I (Jahrgangsstufe 7-10), siehe Grafik 1.

In der Sekundarstufe II ist dieser zu beobachtende Trend nicht so ausgeprägt vorhanden bzw. setzt später ein.

In den Schulen mit sonderpädagogischen Förderschwerpunkten haben sich die Schülerzahlen in den letzten Jahren schon reduziert.

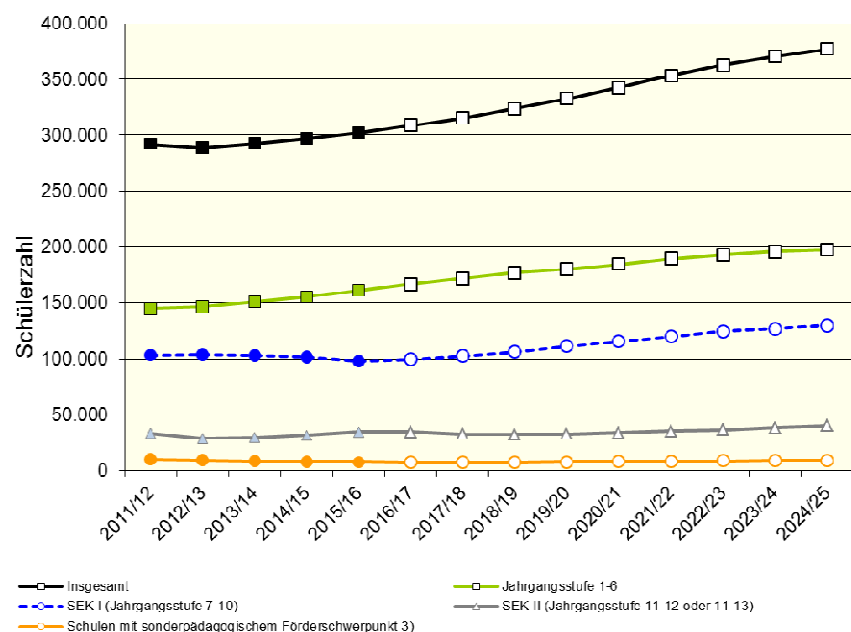
Sobald die Rahmenbedingungen zur Inklusion bestimmt sind, wird die Modellrechnung angepasst.

In den Bezirken ist der Zuwachs an Schülerzahlen sehr unterschiedlich (Tabelle 7a und 7b).

So erwartet die Modellrechnung in den vier Bezirken Friedrichshain-Kreuzberg, Steglitz-Zehlendorf, Tempelhof-Schöneberg und Neukölln eine deutlich unterdurchschnittliche Steigerung der Schülerzahlen von 14-17% bis zum Schuljahr 2024/25.

In Lichtenberg dagegen wird die höchste Steigerung von 47% erwartet. Starke Steigerungen werden auch in Pankow mit 29%, in Marzahn-Hellersdorf mit 30%, in Spandau mit 32% und in Treptow-Köpenick mit 35% erwartet.

Durchschnittlich steigen die Schülerzahlen in den drei Bezirken in Charlottenburg-Wilmersdorf mit 21%, Mitte mit 23% und Reinickendorf mit 25%.



Grafik 1: Künftige Entwicklung der Schülerzahlen nach Jahrgangsstufen

Die IST-Jahre sind jeweils als gefüllte Symbole, die Prognosejahre als offene Symbole dargestellt.



## Wie sicher sind die Ergebnisse und können wir damit planen?

Seit zehn Jahren wird von dem Statistikreferat I C eine vergleichende Auswertung der Schülerzahlen zur Qualitätssicherung im Rahmen der Organisation des Schuljahres durchgeführt. In Grafik 2 sind die Ergebnisse der IST-Statistik (1.11. eines Schuljahres), der Modellrechnung der SenBJW, der Vorplanung der regionalen Schulaufsicht (Regionen) und der Schnellabfrage dargestellt.

Dabei liefert die IST-Statistik, die am 1.11. eines jeden Schuljahres erholt

ben wird, den abzugleichenden Wert für die tatsächliche Schülerzahl des Basisjahres (schwarze Rechtecke). Die anderen Werte zu den Schülerzahlen liefern die Regionen am Ende des jeweils vorangegangenen Schuljahres in ihrer Vorplanung (grüne Kreise, Juni vor dem Schulbeginn) und die Schulen (am Anfang des Schuljahres) in einer Schnellabfrage (graue Dreiecke). Die Modellrechnung der SenBJW (orange Rauten) wird jeweils im Februar des Jahres vorgelegt.

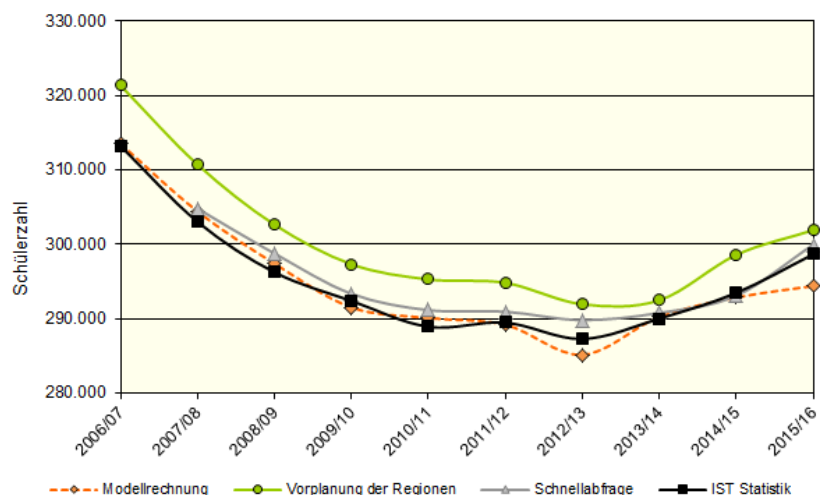
### Wussten Sie es?

In der Modellrechnung zur künftigen Entwicklung der Schülerzahlen in den öffentlichen allgemein bildenden Schulen Berlins aus dem vergangenen Jahr mit dem Stand Januar 2015 wurden für das Schuljahr 2015/16 insgesamt 298.230 Schüler errechnet.

Dies sind gegenüber den 301.927 Schülerinnen und Schülern aus der jetzt vorliegenden IST-Statistik im Saldo 3.697 Schüler mehr.

Dies entspricht einer Unterschätzung der Schülerzahl von 1,2%.

In den Vorjahren wurde keine so gravierende Abweichung der Schülerzahlen festgestellt. Verursacht wurde die Unterschätzung im Jahr 2015 durch die unerwartete Einreise von über einer Million Flüchtlingen nach Deutschland.



Grafik 2: Güte der Modellrechnung berlinweit

In der grafischen Umsetzung wird das bekannte Muster im Rhythmus der Organisation des Schuljahres sehr deutlich. Dabei ist es keine Überraschung, sondern Resultat der Planungsprozesse und gewohnter Umgang mit den gelieferten Daten, dass berlinweit die Schülerzahlen in der Vorplanung der Regionen und in der Schnellabfrage der Schulen deutlich überschätzt werden, während die Modellrechnung jährlich sehr nahe an der tatsächlichen Schülerzahl liegt. Ausnahme: siehe „**Wussten Sie es?**“ auf dieser Seite.

Auf kleinerer regionaler Ebene zeigt sich für die Region Pankow in Grafik

3 das gleiche Phänomen. Pankow wurde als Beispielregion gewählt, da dort die höchsten Wachstumsraten bei Schülerinnen und Schülern in Berlin erreicht werden und Modellrechnungen hier besonders herausfordernd sind.

Die Darstellungslogik in Grafik 3 ist dabei identisch mit Grafik 2. Es wird wiederum deutlich, dass auch auf der regionalen Ebene der Bezirke die Modellrechnung das zuverlässigste Planungstool ist und die zu erwartenden Schülerzahlen am besten abbildet, also sehr nahe an der tatsächlichen Schülerzahl liegt.

**Hinweis:**

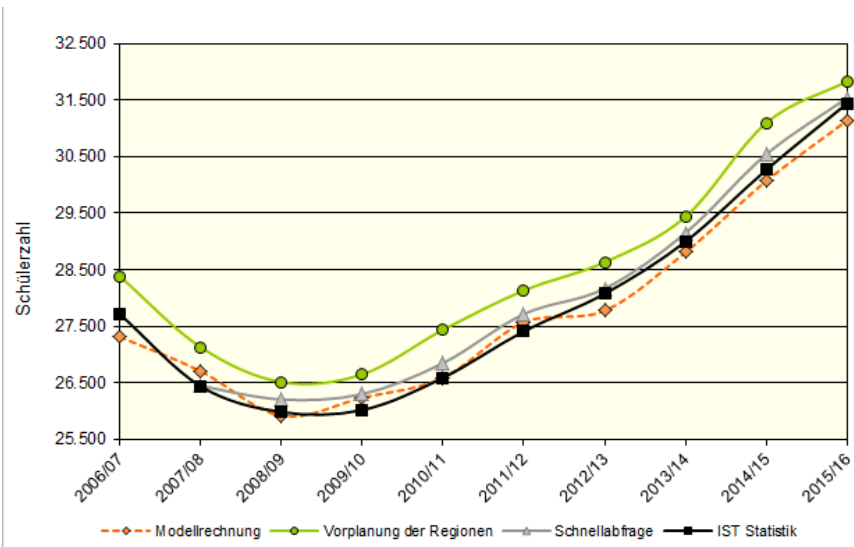
Die Nachfrage nach grundlegenden statistischen Daten in Form von Texten, Tabellen und Grafiken ist in den letzten Jahren stark gestiegen.

Mit Standardveröffentlichungen, die jährlich in ähnlicher Form jeweils neu aufgelegt werden, wird dieser Nachfrage Rechnung getragen.

Im Rahmen unserer Broschüren muss aber immer eine Vorauswahl der Daten getroffen werden.

Die veröffentlichten Daten stellen deshalb nur einen kleinen Ausschnitt aus dem gesamten Datenangebot der Berliner Schulstatistik dar.

Weitere, auch tiefer gegliederte Daten, erhalten Sie deshalb auf besondere Anfrage beim Referat I C.



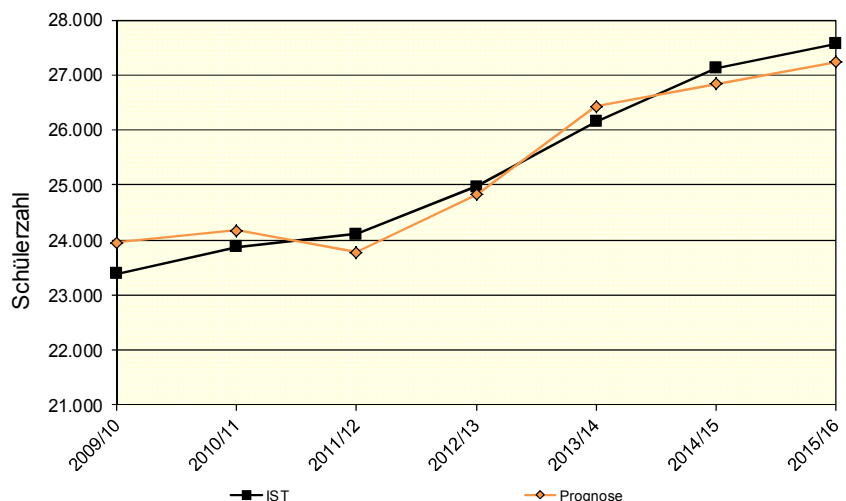
Grafik 3: Güte der Modellrechnung im Bezirk Pankow

## Wie wird der Schuleinstieg in der Modellrechnung berücksichtigt?

Um den Einfluss der Bevölkerungsprognose auf den Schuleinstieg zu berücksichtigen, werden sogenannte Eingangsquoten für die Erstklässler ermittelt. Da die Bevölkerungsprognose in diesem Jahr erstellt wurde, konnte auf den Abgleich mit den aktuellen Daten des Einwohnerregisters (Ist-Bevölkerungszahlen) verzichtet werden. Die Kalibrierung der Erstklässler erfolgt mit den IST-Schülerzahlen des aktuellen Schuljah-

res. Im Ergebnis liegen die tatsächlichen Schülerzahlen Jahr für Jahr sehr nahe an den vorher in der Modellrechnung erzeugten Schülerzahlen.

Für die folgenden Jahrgangsstufen werden ausschließlich sogenannte Übergangsquoten verwendet, so dass die Bevölkerungsprognose direkten Einfluss ausschließlich auf die Anzahl der Erstklässler hat.



Grafik 4: Güte der Modellrechnung für die Erstklässler

## Wie wird in der Modellrechnung die Zuwanderung berücksichtigt?

Zum besseren Verständnis der Vorgehensweise ist hierzu das verwendete Übergangsquotenverfahren kurz zu erläutern.

Dabei werden aus den Schülerbeständen zweier aufeinander folgender Schuljahre und Jahrgangsstufen Quoten gebildet, die sämtliche Zu- und Abgänge in einer Zahl bündeln. In dieser Quote sind neben den direkten Übergängen auch alle Nicht-versetzten, die Abgänge und die sonstigen Zugänge durch Umzüge berücksichtigt.

Die Übergangsquoten werden pro Schulart und Jahrgangsstufe für jeden Bezirk berechnet und in jedem Schuljahr mit den IST-Zahlen aktualisiert.

Grafik 5 bildet diesen Sachverhalt gut ab. Es ist zu erkennen, dass der Anstieg der Schülerinnen und Schüler in den Jahrgangsstufen 1-6 stärker ist als in der 1. Jahrgangsstufe. Daraus folgt, dass der Anstieg der Schülerzahlen in den Jahrgangsstufen 1-6 nicht nur über Geburten erfolgt ist, sondern über die 6 Schuljahre auch stark über Zuwanderung.

### In dieser Ausgabe:

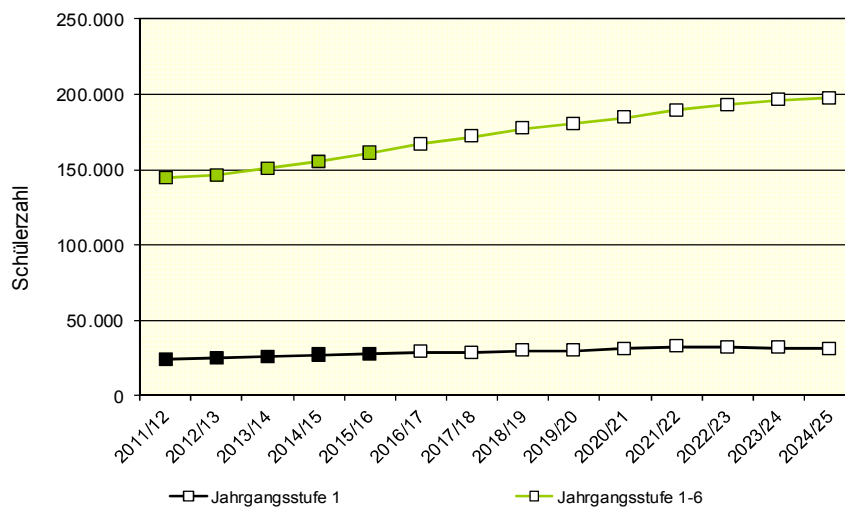
Wie viele Schüler erwarten wir? 1-2

Wie sicher sind die Ergebnisse und können wir damit planen? 3

Wie wird der Schuleinstieg in der Modellrechnung berücksichtigt? 4

Wie wird in der Modellrechnung die Zuwanderung berücksichtigt? 5

Tabellen 6-14



Grafik 5: Wirkung des Verfahrens Übergangsquoten in der Grundstufe

Durch die Verwendung der neuen Bevölkerungsprognose 2015-2030 und der aktualisierten Schülerzahlen in der Modellrechnung vom Februar 2016 werden für das Schuljahr 2024/25 rund 37.000 Schülerinnen und Schüler mehr erwartet als noch im Januar 2015.

Die Schülerinnen und Schüler der Willkommensklassen sind Bestand-

teil unserer Modellrechnung, werden aber erstmalig nachrichtlich in der Berlintabelle (Tabelle 1) extra ausgewiesen. Bis zum Schuljahr 2017/18 wird ein Aufwuchs analog zur Gesamtschülerzahl dargestellt (jeweils 1.11.), für die folgenden Schuljahre liegt keine hinreichende Datengrundlage zur gesonderten Darstellung vor.



**Tabelle 1: Entwicklung der Schülerzahlen <sup>1)</sup>**  
Modellrechnung für öffentliche allgemein bildende Schulen in Berlin

	--- IST ---					--- Modellrechnung ---								
	2011/12	2012/13	2013/14	2014/15	2015/16	2016/17	2017/18	2018/19	2019/20	2020/21	2021/22	2022/23	2023/24	2024/25
<b>Jahrgangsstufe 1-6</b>														
Grundschule und Grundstufe an ISS <sup>2)</sup>	141.567	143.141	147.472	152.047	157.669	163.220	168.280	173.550	176.870	180.920	186.080	189.420	192.440	194.070
Gymnasien (Jahrgangsstufe 5-6)	3.340	3.434	3.504	3.536	3.624	3.600	3.600	3.600	3.600	3.600	3.600	3.600	3.600	3.600
Zusammen	144.907	146.575	150.976	155.583	161.293	166.820	171.880	177.150	180.470	184.520	189.680	193.020	196.040	197.670
<b>SEK I (Jahrgangsstufe 7-10)</b>														
Gymnasien	45.781	45.701	44.844	43.621	42.325	43.240	44.480	45.690	47.580	49.210	50.790	52.580	53.370	54.400
Integrierte Sekundarschulen	57.698	58.269	58.153	58.181	55.900	56.340	58.240	60.540	63.720	66.340	69.090	72.100	73.510	75.400
Zusammen	103.479	103.970	102.997	101.802	98.225	99.580	102.720	106.230	111.300	115.550	119.880	124.680	126.880	129.800
<b>SEK II (Jahrgangsstufe 11-12 oder 11-13)</b>														
Gymnasien	24.519	19.627	20.459	21.140	22.760	21.760	20.120	20.350	20.850	21.540	22.220	22.750	23.930	24.960
Integrierte Sekundarschulen	9.230	9.482	9.475	10.515	11.858	12.870	12.930	12.220	12.170	12.640	13.110	13.710	14.410	15.140
Zusammen	33.749	29.109	29.934	31.655	34.618	34.630	33.050	32.570	33.020	34.180	35.330	36.460	38.340	40.100
<b>Schulen mit sonderpädagogischem Förderschwerpunkt <sup>3)</sup></b>														
Lernen	3.905	3.458	2.960	2.649	2.303	2.180	2.150	2.220	2.450	2.740	3.040	3.330	3.760	3.840
Geistige Entwicklung	1.953	1.978	1.998	2.047	2.109	2.180	2.230	2.280	2.330	2.370	2.430	2.470	2.500	2.530
Übrige Sonderschulen	4.274	4.062	3.767	3.572	3.379	3.280	3.180	3.150	3.100	3.060	3.050	3.050	3.010	3.020
Zusammen	10.132	9.498	8.725	8.268	7.791	7.640	7.560	7.650	7.880	8.170	8.520	8.850	9.270	9.390
<b>Insgesamt</b>	292.267	289.152	292.632	297.308	301.927	308.670	315.210	323.600	332.670	342.420	353.410	363.010	370.530	376.960
darunter in Willkommensklassen <sup>4)</sup>	628	1.104	1.748	2.938	4.572	9.000	9.190	-	-	-	-	-	-	-

<sup>1)</sup> Bevölkerungsprognose 2015-2030 aus Februar 2016; aus der Bevölkerungsprognose gehen die jeweils 5-Jährigen ein

<sup>2)</sup> Integrierte Sekundarschule (ISS)

<sup>3)</sup> Mit der Umsetzung des Inklusionskonzepts wird die vorliegende Modellrechnung angepasst

<sup>4)</sup> Schüler in Willkommensklassen sind Bestandteil der obigen Modellrechnung. Die gesonderte Darstellung erfolgt hier nur zur Information. Bis einschließlich Schuljahr 2017/18 wird ein Aufwuchs analog zur Gesamtschülerzahl dargestellt (jeweils 1.11.), für die folgenden Schuljahre liegt keine hinreichende Datengrundlage zur gesonderten Darstellung vor.

**Tabelle 2: Entwicklung der Schülerzahlen in der 1. Jahrgangsstufe der Grundschulen<sup>1,2</sup>**

Modellrechnung für öffentliche allgemein bildende Schulen in Berlin

Bezirk	--- IST ---					--- Modellrechnung ---									
	2011/12	2012/13	2013/14	2014/15	2015/16	2016/17	2017/18	2018/19	2019/20	2020/21	2021/22	2022/23	2023/24	2024/25	
Mitte	2.431	2.432	2.436	2.545	2.739	2.820	3.020	2.960	2.940	3.080	3.240	3.250	3.220	3.190	
Friedrichshain-Kreuzberg	2.004	2.072	2.215	2.313	2.275	2.370	2.250	2.430	2.400	2.520	2.660	2.560	2.520	2.500	
Pankow	2.806	2.805	3.166	3.346	3.350	3.420	3.400	3.470	3.520	3.670	3.890	3.760	3.720	3.710	
Charlottenburg-Wilmersdorf	1.858	1.831	1.995	2.012	1.928	2.030	2.030	2.150	2.100	2.220	2.330	2.230	2.200	2.180	
Spandau	1.546	1.630	1.736	1.796	1.783	1.950	1.970	1.980	2.020	2.110	2.170	2.110	2.080	2.060	
Steglitz-Zehlendorf	2.032	2.182	2.152	2.156	2.226	2.270	2.220	2.220	2.280	2.340	2.390	2.440	2.420	2.410	
Tempelhof-Schöneberg	2.195	2.273	2.273	2.367	2.445	2.600	2.490	2.520	2.550	2.690	2.840	2.730	2.690	2.670	
Neukölln	2.241	2.357	2.334	2.333	2.407	2.560	2.560	2.640	2.600	2.760	2.850	2.870	2.840	2.830	
Treptow-Köpenick	1.591	1.622	1.737	1.868	1.921	1.970	1.950	2.130	2.190	2.320	2.340	2.330	2.290	2.270	
Marzahn-Hellersdorf	1.822	1.940	2.106	2.248	2.246	2.250	2.290	2.470	2.430	2.490	2.620	2.500	2.450	2.410	
Lichtenberg	1.765	1.893	1.994	1.989	2.186	2.300	2.230	2.390	2.350	2.480	2.520	2.530	2.500	2.460	
Reinickendorf	1.823	1.931	2.011	2.161	2.068	2.200	2.170	2.340	2.310	2.440	2.550	2.570	2.560	2.580	
<b>Berlin</b>	<b>24.114</b>	<b>24.968</b>	<b>26.155</b>	<b>27.134</b>	<b>27.574</b>	<b>28.740</b>	<b>28.580</b>	<b>29.700</b>	<b>29.690</b>	<b>31.120</b>	<b>32.400</b>	<b>31.880</b>	<b>31.490</b>	<b>31.270</b>	

<sup>1)</sup> Grundschule und Grundstufe an Integrierten Sekundarschulen (ISS)<sup>2)</sup> ohne Schulen mit sonderpädagogischem Förderschwerpunkt



**Tabelle 4: Entwicklung der Schülerzahlen der Jahrgangsstufen 7 - 10 an Integrierten Sekundarschulen und Gymnasien**

Modellrechnung für öffentliche allgemein bildende Schulen in Berlin

Bezirk	Schulart	--- IST ---					--- Modellrechnung <sup>1</sup> ---								
		2011/12	2012/13	2013/14	2014/15	2015/16	2016/17	2017/18	2018/19	2019/20	2020/21	2021/22	2022/23	2023/24	2024/25
Mitte	Sekundarschulen	4.592	4.681	4.689	4.542	4.379	4.520	4.700	4.940	5.100	5.170	5.290	5.450	5.620	5.850
	Gymnasien	3.484	3.350	3.204	3.139	3.043	3.110	3.190	3.250	3.330	3.330	3.400	3.480	3.590	3.710
	zusammen	8.076	8.031	7.893	7.681	7.422	7.630	7.890	8.190	8.430	8.500	8.690	8.930	9.210	9.560
Friedrichshain-Kreuzberg	Sekundarschulen	3.983	3.924	3.839	3.756	3.599	3.530	3.600	3.770	4.030	4.170	4.300	4.490	4.420	4.480
	Gymnasien	2.931	2.910	2.905	2.953	2.809	2.880	2.940	2.920	3.070	3.150	3.220	3.300	3.280	3.320
	zusammen	6.914	6.834	6.744	6.709	6.408	6.410	6.540	6.690	7.100	7.320	7.520	7.790	7.700	7.800
Pankow	Sekundarschulen	4.304	4.469	4.518	4.594	4.671	4.870	5.130	5.460	5.850	6.240	6.570	6.880	7.020	7.070
	Gymnasien	4.763	4.654	4.770	4.844	4.739	4.810	4.990	5.110	5.390	5.680	5.930	6.170	6.280	6.330
	zusammen	9.067	9.123	9.288	9.438	9.410	9.680	10.120	10.570	11.240	11.920	12.500	13.050	13.300	13.400
Charlottenburg-Wilmersdorf	Sekundarschulen	4.271	4.152	4.093	3.990	3.878	3.880	3.970	4.020	4.250	4.500	4.590	4.790	4.800	4.870
	Gymnasien	5.389	5.382	5.279	4.979	4.797	4.770	4.940	5.090	5.350	5.610	5.680	5.880	5.890	5.970
	zusammen	9.660	9.534	9.372	8.969	8.675	8.650	8.910	9.110	9.600	10.110	10.270	10.670	10.690	10.840
Spandau	Sekundarschulen	5.469	5.473	5.400	5.273	4.923	4.820	4.960	5.080	5.420	5.770	6.070	6.460	6.730	6.910
	Gymnasien	2.729	2.644	2.464	2.370	2.269	2.340	2.460	2.510	2.670	2.850	2.960	3.130	3.230	3.300
	zusammen	8.198	8.117	7.864	7.643	7.192	7.160	7.420	7.590	8.090	8.620	9.030	9.590	9.960	10.210
Steglitz-Zehlendorf	Sekundarschulen	4.884	4.761	4.638	4.599	4.315	4.240	4.330	4.450	4.560	4.670	4.820	4.960	5.050	5.110
	Gymnasien	6.372	6.389	6.322	6.014	5.924	5.940	5.930	6.060	6.160	6.280	6.460	6.620	6.720	6.770
	zusammen	11.256	11.150	10.960	10.613	10.239	10.180	10.260	10.510	10.720	10.950	11.280	11.580	11.770	11.880
Tempelhof-Schöneberg	Sekundarschulen	6.547	6.523	6.380	6.160	5.748	5.870	6.010	6.190	6.390	6.460	6.670	6.900	7.040	7.170
	Gymnasien	4.149	4.107	4.103	4.103	3.893	3.990	4.060	4.160	4.280	4.350	4.470	4.630	4.710	4.780
	zusammen	10.696	10.630	10.483	10.263	9.641	9.860	10.070	10.350	10.670	10.810	11.140	11.530	11.750	11.950
Neukölln	Sekundarschulen	6.209	6.179	6.208	5.959	5.512	5.300	5.350	5.480	5.660	5.730	5.830	6.020	6.070	6.250
	Gymnasien	3.190	3.118	3.002	2.828	2.677	2.720	2.780	2.860	2.930	2.950	3.010	3.110	3.130	3.230
	zusammen	9.399	9.297	9.210	8.787	8.189	8.020	8.130	8.340	8.590	8.680	8.840	9.130	9.200	9.480
Treptow-Köpenick	Sekundarschulen	3.579	3.802	3.829	4.090	3.958	3.970	4.140	4.210	4.400	4.640	4.870	5.160	5.310	5.480
	Gymnasien	3.357	3.422	3.332	3.109	2.988	3.040	3.190	3.320	3.470	3.660	3.840	4.050	4.160	4.300
	zusammen	6.936	7.224	7.161	7.199	6.946	7.010	7.330	7.530	7.870	8.300	8.710	9.210	9.470	9.780
Marzahn-Hellersdorf	Sekundarschulen	3.901	4.118	4.177	4.326	4.204	4.170	4.260	4.370	4.570	4.890	5.200	5.470	5.600	5.740
	Gymnasien	2.264	2.268	2.240	2.269	2.316	2.450	2.560	2.640	2.760	2.930	3.080	3.210	3.270	3.340
	zusammen	6.165	6.386	6.417	6.595	6.520	6.620	6.820	7.010	7.330	7.820	8.280	8.680	8.870	9.080
Lichtenberg	Sekundarschulen	4.360	4.608	4.937	5.554	5.648	6.000	6.430	6.980	7.540	7.890	8.450	8.910	9.210	9.700
	Gymnasien	2.473	2.781	2.746	2.505	2.490	2.640	2.750	2.900	3.090	3.190	3.360	3.500	3.590	3.730
	zusammen	6.833	7.389	7.683	8.059	8.138	8.640	9.180	9.880	10.630	11.080	11.810	12.410	12.800	13.430
Reinickendorf	Sekundarschulen	5.599	5.579	5.445	5.338	5.065	5.170	5.360	5.590	5.950	6.210	6.430	6.610	6.640	6.770
	Gymnasien	4.680	4.676	4.477	4.508	4.380	4.550	4.690	4.870	5.080	5.230	5.380	5.500	5.520	5.620
	zusammen	10.279	10.255	9.922	9.846	9.445	9.720	10.050	10.460	11.030	11.440	11.810	12.110	12.160	12.390
Berlin	Sekundarschulen	57.698	58.269	58.153	58.181	55.900	56.340	58.240	60.540	63.720	66.340	69.090	72.100	73.510	75.400
	Gymnasien	45.781	45.701	44.844	43.621	42.325	43.240	44.480	45.690	47.580	49.210	50.790	52.580	53.370	54.400
	Insgesamt	103.479	103.970	102.997	101.802	98.225	99.580	102.720	106.230	111.300	115.550	119.880	124.680	126.880	129.800

<sup>1)</sup> Die weiterführenden Schulen sind keinen Einschulungsbereichen zugeordnet. Die Wanderungsbewegungen werden als Übergangsquote von den 6. zu den 7. Jahrgangsstufen erfasst und sind Bestandteil der Modellrechnung. Es wird durch die Übergangsquote der aktuelle bezirkliche Bedarf fortgeschrieben. Wenn aufnehmende Bezirke die Kapazitätsgrenze erreichen, werden sich die Übergangsquoten verändern. Für eine Veränderung der Übergangsquoten liegen keine soliden prognostischen Annahmen vor.



**Tabelle 5 a: Entwicklung der Schülerzahlen der Oberstufe (Sek II) an Gymnasien und Integrierten Sekundarschulen (ISS)**

Modellrechnung für öffentliche allgemein bildende Schulen in Berlin

Bezirk	--- IST ---					--- Modellrechnung ---								
	2011/12	2012/13	2013/14	2014/15	2015/16	2016/17	2017/18	2018/19	2019/20	2020/21	2021/22	2022/23	2023/24	2024/25
Mitte	2.376	1.918	1.892	2.041	2.310	2.320	2.180	2.150	2.220	2.310	2.390	2.410	2.470	2.480
Friedrichshain-Kreuzberg	2.104	1.874	1.884	1.996	2.154	2.070	1.940	1.990	1.960	1.990	2.040	2.070	2.220	2.320
Pankow	2.828	2.511	2.575	2.763	2.985	2.980	2.850	2.900	2.960	3.040	3.220	3.350	3.560	3.810
Charlottenburg-Wilmersdorf	3.867	3.303	3.459	3.694	4.091	4.160	3.940	3.830	3.900	3.940	4.090	4.230	4.510	4.760
Spandau	2.610	2.266	2.245	2.405	2.659	2.560	2.380	2.380	2.370	2.370	2.490	2.630	2.790	3.010
Steglitz-Zehlendorf	4.850	4.067	4.117	4.381	4.752	4.920	4.960	4.720	4.650	4.770	4.820	4.910	5.030	5.160
Tempelhof-Schöneberg	3.541	2.900	2.931	2.965	3.284	3.210	2.980	2.890	2.890	3.020	3.100	3.170	3.250	3.340
Neukölln	2.709	2.378	2.369	2.474	2.693	2.580	2.320	2.170	2.170	2.250	2.280	2.300	2.400	2.430
Treptow-Köpenick	1.804	1.689	1.914	2.140	2.387	2.490	2.310	2.210	2.300	2.430	2.520	2.590	2.720	2.910
Marzahn-Hellersdorf	1.533	1.243	1.304	1.408	1.557	1.530	1.490	1.560	1.640	1.690	1.720	1.770	1.910	2.090
Lichtenberg	1.992	1.923	2.067	2.175	2.472	2.790	2.940	3.000	3.080	3.340	3.590	3.840	4.080	4.250
Reinickendorf	3.535	3.037	3.177	3.213	3.274	3.020	2.760	2.770	2.880	3.030	3.070	3.190	3.400	3.540
Berlin	33.749	29.109	29.934	31.655	34.618	34.630	33.050	32.570	33.020	34.180	35.330	36.460	38.340	40.100

**Tabelle 5 b: Entwicklung der Schülerzahlen der Oberstufe (Sek II) an Gymnasien**

Modellrechnung für öffentliche allgemein bildende Schulen in Berlin

Bezirk	--- IST ---					--- Modellrechnung ---								
	2011/12	2012/13	2013/14	2014/15	2015/16	2016/17	2017/18	2018/19	2019/20	2020/21	2021/22	2022/23	2023/24	2024/25
Mitte	2.200	1.706	1.370	1.381	1.525	1.500	1.380	1.400	1.440	1.490	1.530	1.530	1.560	1.570
Friedrichshain-Kreuzberg	1.487	1.238	1.285	1.402	1.508	1.370	1.230	1.330	1.330	1.330	1.360	1.360	1.460	1.520
Pankow	2.150	1.801	2.023	2.163	2.347	2.300	2.150	2.200	2.240	2.270	2.390	2.470	2.630	2.820
Charlottenburg-Wilmersdorf	2.847	2.301	2.357	2.485	2.742	2.700	2.470	2.400	2.460	2.520	2.650	2.730	2.890	3.060
Spandau	1.513	1.124	1.069	1.149	1.265	1.140	1.000	1.080	1.120	1.100	1.190	1.260	1.330	1.430
Steglitz-Zehlendorf	3.760	2.993	3.086	3.252	3.350	3.230	3.190	3.110	3.090	3.170	3.190	3.250	3.320	3.400
Tempelhof-Schöneberg	2.427	1.801	1.811	1.828	2.057	2.010	1.830	1.830	1.830	1.910	1.960	1.980	2.050	2.100
Neukölln	1.804	1.418	1.367	1.399	1.555	1.460	1.290	1.250	1.290	1.360	1.370	1.370	1.440	1.450
Treptow-Köpenick	1.285	1.119	1.317	1.373	1.523	1.520	1.330	1.280	1.370	1.460	1.520	1.550	1.640	1.770
Marzahn-Hellersdorf	1.312	998	1.017	1.081	1.166	1.090	1.050	1.150	1.230	1.270	1.290	1.330	1.440	1.570
Lichtenberg	1.223	1.140	1.259	1.166	1.251	1.210	1.170	1.240	1.260	1.360	1.450	1.520	1.600	1.620
Reinickendorf	2.511	1.988	2.498	2.461	2.471	2.230	2.030	2.080	2.190	2.300	2.320	2.400	2.570	2.650
Berlin	24.519	19.627	20.459	21.140	22.760	21.760	20.120	20.350	20.850	21.540	22.220	22.750	23.930	24.960

**Tabelle 5 c: Entwicklung der Schülerzahlen der Oberstufe (Sek II) an Integrierten Sekundarschulen (ISS)**

Bezirk	--- IST ---					--- Modellrechnung ---								
	2011/12	2012/13	2013/14	2014/15	2015/16	2016/17	2017/18	2018/19	2019/20	2020/21	2021/22	2022/23	2023/24	2024/25
Mitte	176	212	522	660	785	820	800	750	780	820	860	880	910	910
Friedrichshain-Kreuzberg	617	636	599	594	646	700	710	660	630	660	680	710	760	800
Pankow	678	710	552	600	638	680	700	700	720	770	830	880	930	990
Charlottenburg-Wilmersdorf	1.020	1.002	1.102	1.209	1.349	1.460	1.470	1.430	1.440	1.420	1.440	1.500	1.620	1.700
Spandau	1.097	1.142	1.176	1.256	1.394	1.420	1.380	1.300	1.250	1.270	1.300	1.370	1.460	1.580
Steglitz-Zehlendorf	1.090	1.074	1.031	1.129	1.402	1.690	1.770	1.610	1.560	1.600	1.630	1.660	1.710	1.760
Tempelhof-Schöneberg	1.114	1.099	1.120	1.137	1.227	1.200	1.150	1.060	1.060	1.110	1.140	1.190	1.200	1.240
Neukölln	905	960	1.002	1.075	1.138	1.120	1.030	920	880	890	910	930	960	980
Treptow-Köpenick	519	570	597	767	864	970	980	930	930	970	1.000	1.040	1.080	1.140
Marzahn-Hellersdorf	221	245	287	327	391	440	440	410	410	420	430	440	470	520
Lichtenberg	769	783	808	1.009	1.221	1.580	1.770	1.760	1.820	1.980	2.140	2.320	2.480	2.630
Reinickendorf	1.024	1.049	679	752	803	790	730	690	690	730	750	790	830	890
Berlin	9.230	9.482	9.475	10.515	11.858	12.870	12.930	12.220	12.170	12.640	13.110	13.710	14.410	15.140

**Tabelle 6: Entwicklung der Schülerzahlen in der Grundstufe, der Mittelstufe (Sek I) und der Oberstufe (Sek II)**

Modellrechnung für öffentliche allgemein bildende Schulen in Berlin

Bezirk	Schulart	--- IST ---			--- Modellrechnung ---								
		2013/14	2014/15	2015/16	2016/17	2017/18	2018/19	2019/20	2020/21	2021/22	2022/23	2023/24	2024/25
Mitte	Grundschule <sup>1</sup>	14.763	15.052	15.430	15.830	16.330	16.800	17.070	17.570	18.090	18.530	18.720	18.930
	Mittelstufe (Sek I)	7.893	7.681	7.422	7.630	7.890	8.190	8.430	8.500	8.690	8.930	9.210	9.560
	Oberstufe (Sek II)	1.892	2.041	2.310	2.320	2.180	2.150	2.220	2.310	2.390	2.410	2.470	2.480
	zusammen	24.548	24.774	25.162	25.780	26.400	27.140	27.720	28.380	29.170	29.870	30.400	30.970
Friedrichshain-Kreuzberg	Grundschule	12.274	12.720	13.129	13.460	13.710	14.070	14.130	14.340	14.730	14.930	15.190	15.260
	Mittelstufe (Sek I)	6.744	6.709	6.408	6.410	6.540	6.690	7.100	7.320	7.520	7.790	7.700	7.800
	Oberstufe (Sek II)	1.884	1.996	2.154	2.070	1.940	1.990	1.960	1.990	2.040	2.070	2.220	2.320
	zusammen	20.902	21.425	21.691	21.940	22.190	22.750	23.190	23.650	24.290	24.790	25.110	25.380
Pankow	Grundschule	16.475	17.440	18.368	19.150	19.770	20.380	20.770	21.090	21.640	21.990	22.300	22.550
	Mittelstufe (Sek I)	9.288	9.438	9.410	9.680	10.120	10.570	11.240	11.920	12.500	13.050	13.300	13.400
	Oberstufe (Sek II)	2.575	2.763	2.985	2.980	2.850	2.900	2.960	3.040	3.220	3.350	3.560	3.810
	zusammen	28.338	29.641	30.763	31.810	32.740	33.850	34.970	36.050	37.360	38.390	39.160	39.760
Charlottenburg-Wilmersdorf	Grundschule	11.626	11.854	12.195	12.620	12.880	13.300	13.390	13.590	14.030	14.260	14.450	14.490
	Mittelstufe (Sek I)	9.372	8.969	8.675	8.650	8.910	9.110	9.600	10.110	10.270	10.670	10.690	10.840
	Oberstufe (Sek II)	3.459	3.694	4.091	4.160	3.940	3.830	3.900	3.940	4.090	4.230	4.510	4.760
	zusammen	24.457	24.517	24.961	25.430	25.730	26.240	26.890	27.640	28.390	29.160	29.650	30.090
Spandau	Grundschule	10.193	10.494	11.037	11.660	12.220	12.720	13.100	13.470	13.940	14.120	14.240	14.330
	Mittelstufe (Sek I)	7.864	7.643	7.192	7.160	7.420	7.590	8.090	8.620	9.030	9.590	9.960	10.210
	Oberstufe (Sek II)	2.245	2.405	2.659	2.560	2.380	2.380	2.370	2.370	2.490	2.630	2.790	3.010
	zusammen	20.302	20.542	20.888	21.380	22.020	22.690	23.560	24.460	25.460	26.340	26.990	27.550
Steglitz-Zehlendorf	Grundschule	12.944	12.997	13.307	13.620	13.890	14.050	14.250	14.460	14.630	14.800	15.020	15.230
	Mittelstufe (Sek I)	10.960	10.613	10.239	10.180	10.260	10.510	10.720	10.950	11.280	11.580	11.770	11.880
	Oberstufe (Sek II)	4.117	4.381	4.752	4.920	4.960	4.720	4.650	4.770	4.820	4.910	5.030	5.160
	zusammen	28.021	27.991	28.298	28.720	29.110	29.280	29.620	30.180	30.730	31.290	31.820	32.270
Tempelhof-Schöneberg	Grundschule	13.629	13.896	14.302	14.650	14.980	15.230	15.480	15.810	16.220	16.370	16.560	16.690
	Mittelstufe (Sek I)	10.483	10.263	9.641	9.860	10.070	10.350	10.670	10.810	11.140	11.530	11.750	11.950
	Oberstufe (Sek II)	2.931	2.965	3.284	3.210	2.980	2.890	2.890	3.020	3.100	3.170	3.250	3.340
	zusammen	27.043	27.124	27.227	27.720	28.030	28.470	29.040	29.640	30.460	31.070	31.560	31.980
Neukölln	Grundschule	14.268	14.416	14.676	14.990	15.330	15.710	15.910	16.320	16.790	17.120	17.430	17.620
	Mittelstufe (Sek I)	9.210	8.787	8.189	8.020	8.130	8.340	8.590	8.680	8.840	9.130	9.200	9.480
	Oberstufe (Sek II)	2.369	2.474	2.693	2.580	2.320	2.170	2.170	2.250	2.280	2.300	2.400	2.430
	zusammen	25.847	25.677	25.558	25.590	25.780	26.220	26.670	27.250	27.910	28.550	29.030	29.530
Treptow-Köpenick	Grundschule	9.848	10.273	10.768	11.220	11.600	12.170	12.650	13.130	13.580	13.940	14.290	14.440
	Mittelstufe (Sek I)	7.161	7.199	6.946	7.010	7.330	7.530	7.870	8.300	8.710	9.210	9.470	9.780
	Oberstufe (Sek II)	1.914	2.140	2.387	2.490	2.310	2.210	2.300	2.430	2.520	2.590	2.720	2.910
	zusammen	18.923	19.612	20.101	20.720	21.240	21.910	22.820	23.860	24.810	25.740	26.480	27.130
Marzahn-Hellersdorf	Grundschule	11.709	12.264	12.831	13.370	13.910	14.570	14.960	15.190	15.580	15.870	16.020	15.960
	Mittelstufe (Sek I)	6.417	6.595	6.520	6.620	6.820	7.010	7.330	7.820	8.280	8.680	8.870	9.080
	Oberstufe (Sek II)	1.304	1.408	1.557	1.530	1.490	1.560	1.640	1.690	1.720	1.770	1.910	2.090
	zusammen	19.430	20.267	20.908	21.520	22.220	23.140	23.930	24.700	25.580	26.320	26.800	27.130
Lichtenberg	Grundschule	10.956	11.451	12.167	12.830	13.420	13.930	14.350	14.870	15.240	15.490	15.790	15.870
	Mittelstufe (Sek I)	7.683	8.059	8.138	8.640	9.180	9.880	10.630	11.080	11.810	12.410	12.800	13.430
	Oberstufe (Sek II)	2.067	2.175	2.472	2.790	2.940	3.000	3.080	3.340	3.590	3.840	4.080	4.250
	zusammen	20.706	21.685	22.777	24.260	25.540	26.810	28.060	29.290	30.640	31.740	32.670	33.550
Reinickendorf	Grundschule	12.291	12.726	13.083	13.420	13.840	14.220	14.410	14.680	15.210	15.600	16.030	16.300
	Mittelstufe (Sek I)	9.922	9.846	9.445	9.720	10.050	10.460	11.030	11.440	11.810	12.110	12.160	12.390
	Oberstufe (Sek II)	3.177	3.213	3.274	3.020	2.760	2.770	2.880	3.030	3.070	3.190	3.400	3.540
	zusammen	25.390	25.785	25.802	26.160	26.650	27.450	28.320	29.150	30.090	30.900	31.590	32.230
Berlin	Grundschule	150.976	155.583	161.293	166.820	171.880	177.150	180.470	184.520	189.680	193.020	196.040	197.670
	Mittelstufe (Sek I)	102.997	101.802	98.225	99.580	102.720	106.230	111.300	115.550	119.880	124.680	126.880	129.800
	Oberstufe (Sek II)	29.934	31.655	34.618	34.630	33.050	32.570	33.020	34.180	35.330	36.460	38.340	40.100
	Sonderschulen <sup>2</sup>	8.725	8.268	7.791	7.640	7.560	7.650	7.880	8.170	8.520	8.850	9.270	9.390
	Insgesamt	292.632	297.308	301.927	308.670	315.210	323.600	332.670	342.420	353.410	363.010	370.530	376.960

<sup>1</sup>Grundschule und Grundstufe an ISS und grundständige Gymnasien<sup>2</sup>Schulen mit sonderpädagogischem Förderschwerpunkt (Sonderschulen), nicht nach Bezirken differenziert



### Erzieherpersonal Bedarf - Bestand - Bilanz - Modell für öffentliche allgemein bildende Schulen

(Alle Angaben als gerundete Werte in VZE)

	Basisjahr 2015/16 Ist	2016/17		2017/18		----- Prognose ----- 2018/19		2019/20		2020/2120	
		Modell	Saldo Vorjahr	Modell	Saldo Vorjahr	Modell	Saldo Vorjahr	Modell	Saldo Vorjahr	Modell	Saldo Vorjahr
<b>Bedarf</b>											
1 a Eigenes Personal: Fortschreibung EBF 2015 (Annahme: 2% Zunahme <sup>1</sup> )	4.585	4.677	92	4.771	94	4.866	95	4.963	97	5.062	99
b Besondere Ausstattung für die inklusiven Schwerpunktschulen		12		12		12		15		18	
c Besondere Ausstattung für den Einsatz in den Schulpsychologischen und inklusionspädagogischen Beratungs- und Unterstützungszentren (SIBUZ)		13		13		13		13		13	
		4.702	117	4.796	94	4.891	95	4.991	100	5.093	102
2 a Freie Träger: Fortschreibung EBF 2015, (Annahme: 5% Zunahme <sup>1</sup> )	2.219	2.330	111	2.447	117	2.569	122	2.697	128	2.832	135
<b>Insgesamt</b>	<b>6.804</b>	<b>7.032</b>	<b>228</b>	<b>7.243</b>	<b>211</b>	<b>7.460</b>	<b>217</b>	<b>7.688</b>	<b>228</b>	<b>7.925</b>	<b>237</b>
<b>Bestand</b>											
1 a Eigenes Personal: Bestand (unbefristet) ohne Einstellungen, (Annahme: 6% Abgänge <sup>2</sup> ) Einstellungen im Basisjahr enthalten (nachrichtlich) <sup>3</sup>	4.688 349	4.406	282	4.142	264	3.893	249	3.659	234	3.439	220
<b>Einstellungen</b>											
b Einstellungen der Prognose-Vorjahre (Eigenes Personal kumuliert)				296		654		998		1.332	
c Einstellungen im Prognosejahr (eigenes Personal)		296		358		344		334		322	
<b>Eigenes Personal: Bestand mit Einstellungen</b>	4.688	4.702	14	4.796	94	4.891	95	4.991	100	5.093	102
2 a Freie Träger - Finanzierungsbestand (Summe)	2.219	2.330	111	2.447	117	2.569	122	2.697	128	2.832	135
<b>Insgesamt</b>	<b>6.907</b>	<b>7.032</b>	<b>125</b>	<b>7.243</b>	<b>211</b>	<b>7.460</b>	<b>217</b>	<b>7.688</b>	<b>228</b>	<b>7.925</b>	<b>237</b>
<b>Bilanz</b>											
a Bestand minus Bedarf	103	0		0		0		0		0	

<sup>1</sup> Annahmen: Durch die neue Bevölkerungsprognose 2015-2030 werden deutlich steigende Schülerzahlen prognostiziert. Der Zuwachs am Ganztagsangebot beim eigenen Personal wird mit 2% und bei den freien Trägern mit 5% angenommen.

<sup>2</sup> Im Schuljahr 2015/16 wurden 20 VZE von Erzieherinnen und Erziehern in Pädagogische Unterrichtshilfen (PU) umgewandelt und konnten in den Abgängen mit 5% abgebildet werden. Im Schuljahr 2016/17 werden 82 VZE Einstellungen bzw. Umwandlungen von Erzieherstellen in PU (u.a. die Ausstattung der inklusiven Schwerpunktschulen mit 30 VZE) geplant. In den Folgejahren wird die Umwandlung von Erzieherstellen in PU weiter Anwendung finden. Aus diesem Grund wurde die Abgangsrate auf 6% erhöht.

<sup>3</sup> Von den 349 VZE sind rd. 79 VZE befristete Verträge (Berufsbegleitende Ausbildung)



**Anlage 4: Zulassungszahlen in Studiengängen mit dem Abschluss  
Master of Education im SS 2015 und WS 2015/16\***

<b>Studiengang</b>	<b>Zulassungszahl</b>
Agrarwirtschaft	2
Arbeitslehre	42
Biologie	54
Bildende Kunst	62
Bautechnik/Bauingenieurw.	3
Chemie	34
Deutsch	132
Englisch	118
Ethik/Philosophie	37
Evangelische Theologie	3
Elektrotechnik	6
Ernährungswiss./Lebensmittelwiss.	13
Französisch	50
Geographie	17
Geschichte	63
Griechisch	9
Grundschulpädagogik	225
Informatik	12
Musik	42
Italienisch	13
Land.- und Gartenbauwiss.	15
Latein	30
Mathematik	75
Metalltechnik	7
Physik	42
Russisch	34
Sonderpädagogik	55
Sozialkunde	38
Spanisch	37
Sport	29
Wirtschaftspädagogik	12
<b>Gesamt</b>	<b>1.312</b>

\* Quelle: Jährliche Auslastungsabfrage der Hochschulen; da nicht alle Hochschulen zwischen den beiden Lehrämtern ISS und Lehramt Gymnasium in der Abfrage differenzieren, beziehen sich die Daten auf die angebotenen Fächer.